

**T.C.
KEMER KAYMAKAMLIĐI
HACI MEHMET SAYGIN ORTAOKULU
MÜDÜRLÜĐÜ**

2024-2028 STRATEJİK PLANI



Eğitimdir ki bir milleti; ya hür, bağımsız, şanlı, yüksek bir topluluk halinde yaşatır; ya da esaret ve sefaletle terk eder. En büyük savaş cahilliğe karşı yapılan savaştır.

M.K.ATATÜRK

Okul/Kurum Bilgileri

İli:	Antalya	İlçesi:	Kemer
Adres:	Kuzdere Mahallesi, Şh. Er Mehmet Urhan Cd. No:1/B	Coğrafi Konum (link)	https://maps.app.goo.gl/QYcH6XNzhuboH2rK8
Telefon Numarası :	242.8180029	Faks Numarası:	242.8180029
e-Posta Adresi:	703915@meb.k12.tr	Web sayfası adresi:	www.hacimehmetsayginortaokulu.meb.k12.tr
Kurum Kodu:	703915	Öğretim Şekli:	Tam gün

SUNUŐ

Stratejik düşünce yol bulmak ve doğru yol almaktır. Stratejik düşünceyle, ortak tavır ve hareketle desteklenen yönetim, bireyleri başarıya ulaştırır.

Milli Eğitim Bakanlığımızın stratejik hedeflerine uygun olarak, katılımcı yöntemlerle okul stratejik plan hazırlama ekibimizce hazırlanan okulumuz beş yıllık stratejik planı doğrultusunda her bir yıllık uygulama için okul gelişim planı hazırlanacaktır.

Okulumuzun seviyesini, kültürünü ve varlığımızı doğru ifade etmemizde, kısaca zoru başarmamızda, güzeli ortaya koyabilmemizde yan yana durduğumuz ve birlikte yürüdüğümüz tüm personelimize teşekkür ediyorum.

Ahmet SOLMAZ
OKUL MÜDÜRÜ

İÇİNDEKİLER

1. GİRİŞ VE STRATEJİK PLANIN HAZIRLIK SÜRECİ

- 1.1. Strateji Geliştirme Kurulu ve Stratejik Plan Ekibi
- 1.2. Planlama Süreci

2. DURUM ANALİZİ

- 2.1. Kurumsal Tarihçe
- 2.2. Uygulanmakta Olan Planın Değerlendirilmesi
- 2.3. Mevzuat Analizi
- 2.4. Üst Politika Belgelerinin Analizi
- 2.5. Faaliyet Alanları ile Ürün ve Hizmetlerin Belirlenmesi
- 2.6. Paydaş Analizi
- 2.7. Kuruluş İçi Analiz
 - 2.7.1. Teşkilat Yapısı
 - 2.7.2. İnsan Kaynakları
 - 2.7.3. Teknolojik Düzey
 - 2.7.4. Mali Kaynaklar
 - 2.7.5. İstatistik Veriler
- 2.8. Dış Çevre Analizi (Politik, Ekonomik, Sosyal, Teknolojik, Yasal ve Çevresel Çevre Analizi -PESTLE)
- 2.9. Güçlü ve Zayıf Yönler ile Fırsatlar ve Tehditler (GZFT) Analizi
- 2.10. Tespit ve İhtiyaçların Belirlenmesi

3. GELECEĞE BAKIŞ

- 3.1. Misyon
- 3.2. Vizyon
- 3.3. Temel Değerler

4. AMAÇ, HEDEF VE STRATEJİLERİN BELİRLENMESİ

- 4.1. Amaçlar
- 4.2. Hedefler
- 4.3. Performans Göstergeleri
- 4.4. Stratejilerin Belirlenmesi
- 4.5. Maliyetlendirme

5. İZLEME VE DEĞERLENDİRME

1. GİRİŞ VE STRATEJİK PLANIN HAZIRLIK SÜRECİ

1.1. Strateji Geliştirme Kurulu ve Stratejik Plan Ekibi

Tablo 1. Strateji Geliştirme Kurulu ve Stratejik Plan Ekibi Tablosu

Strateji Geliştirme Kurulu Bilgileri		Stratejik Plan Ekibi Bilgileri	
Adı Soyadı	Ünvanı	Adı Soyadı	Ünvanı
Ahmet SOLMAZ	Okul Müdürü	Hakan MERİÇ	Müdür Yardımcısı
Hakan MERİÇ	Müdür Yardımcısı	Halil İbrahim KESER	Öğretmen
Arda BACIOĞLU	Rehberlik Öğretmeni	Ahu EKİCİ	Öğretmen
Afet TOSUN	Okul Aile Birliği Bak.	Şule ERSOY	Öğretmen
Ahmet ALTINPINAR	Okul Aile Birliği Temsilcisi	Süleyman AK	Veli

1.2. Planlama Süreci:

2024-2028 dönemi stratejik plan hazırlanma süreci Strateji Geliştirme Kurulu ve Stratejik Plan Ekibi'nin oluşturulması ile başlamıştır. Ekip tarafından oluşturulan çalışma takvimi kapsamında ilk aşamada durum analizi çalışmaları yapılmış ve durum analizi aşamasında, paydaşlarımızın plan sürecine aktif katılımını sağlamak üzere paydaş anketi, toplantı ve görüşmeler yapılmıştır. Durum analizinin ardından geleceğe yönelim bölümüne geçilerek okulumuzun/kurumumuzun amaç, hedef, gösterge ve stratejileri belirlenmiştir.

2. DURUM ANALİZİ

Stratejik planlama sürecinin ilk adımı olan durum analizi, okulumuzun/kurumumuzun “neredeyiz?” sorusuna cevap vermektedir. Okulumuzun/kurumumuzun geleceğe yönelik amaç, hedef ve stratejiler geliştirebilmesi için öncelikle mevcut durumda hangi kaynaklara sahip olduğu ya da hangi yönlerinin eksik olduğu ayrıca, okulumuzun/kurumumuzun kontrolü dışındaki olumlu ya da olumsuz gelişmelerin neler olduğu değerlendirilmiştir. Dolayısıyla bu analiz, okulumuzun/kurumumuzun kendisini ve çevresini daha iyi tanımasına yardımcı olacak ve stratejik planın sonraki aşamalarından daha sağlıklı sonuçlar elde edilmesini sağlayacaktır.

Durum analizi bölümünde, aşağıdaki hususlarla ilgili analiz ve değerlendirmeler yapılmıştır;

- Kurumsal tarihçe
- Uygulanmakta olan planın değerlendirilmesi
- Mevzuat analizi
- Üst politika belgelerinin analizi
- Faaliyet alanları ile ürün ve hizmetlerin belirlenmesi
- Paydaş analizi
- Kuruluş içi analiz
- Dış çevre analizi (Politik, ekonomik, sosyal, teknolojik, yasal ve çevresel analiz)
- Güçlü ve zayıf yönler ile fırsatlar ve tehditler (GZFT) analizi
- Tespit ve ihtiyaçların belirlenmesi

2.1. Kurumsal Tarihçe

Antalya ili Kemer ilçesi Kuzdere Mahallesinde bulunan okulumuz, 2010 yılında Hacı Mehmet Saygın İlköğretim Okulunun ek binası olarak yapılmış olup, 2013 yılından itibaren bağımsız ortaokul olarak hizmet vermeye başlamıştır. Okulumuz ilçe merkezine 3,5 km. uzaklıkta olup, Arslanbucak Mahallesi ile Kuzdere Mahallesi'ni ayıran Ağva Çayı'nın kenarında konumlanmaktadır.

Kuzdere Mahallesi ortaokul ihtiyacını karşılayan Hacı Mehmet Saygın Ortaokulu, tüm paydaşların etkin olduğu katılımcı bir anlayışla eğitim-öğretim yaşamını sürdürmektedir. Eğitim-öğretim süreçlerinde akademik başarının yanında; sağlıklı, araştıran, sorgulayan öğrenciler yetiştirmeyi hedefleyen okulumuzda, sportif, kültürel ve bilimsel faaliyetlere özellikle önem verilmekte olup, önemli başarılar elde edilmektedir.



2.2. Uygulanmakta Olan Stratejik Planın Değerlendirilmesi

Uygulanmakta olan 2019-2023 stratejik planının değerlendirilmesi sonucu hedef ve performans göstergelerinde hedeflenen sonuçlara kısmen ulaşılmış, ilgili dönemde ortaya çıkan Covid19 pandemisi, 6 Şubat depremi gibi olağan üstü olaylar; planın bütünlüğünü ve izlenebilirliğini yitirmesine neden olmuştur. 2024-2028 stratejik planı mevcut plandan farklı olarak bütüncül ve kapsayıcı olarak ele alınmış, üst politika belgeleri temel alınarak ortak hedefler birincil olarak gözönünden tutulmuştur.

2.3. Yasal Yükümlülükler ve Mevzuat Analizi

Kamu Yönetim Reformu kapsamında alınan Yüksek Planlama Kurulu kararlarında ve 5018 sayılı kamu Mali Yönetimi ve Kontrol Kanununda, kamu kuruluşlarının stratejik planlamalarını hazırlamaları ve kuruluş bütçelerini bu plan doğrultusunda oluşturmaları öngörülmektedir.

“Kamu idareleri; kalkınma planları, programlar, ilgili mevzuat ve benimsedikleri temel ilkeler çerçevesinde geleceğe ilişkin misyon ve vizyonlarını oluşturmak, stratejik amaçlar ve ölçülebilir hedefler saptamak, performanslarını önceden belirlenmiş olan göstergeler doğrultusunda ölçmek ve bu sürecin izleme ve değerlendirmesini yapmak amacıyla katılımcı yöntemlerle stratejik plan hazırlarlar.

Bu amaçla DPT tarafından, 5018 sayılı Kamu Mali Yönetimi kanununun 9’ uncu maddesine dayanılarak “Kamu İdarelerinde Stratejik Planlamaya İlişkin Usul ve Esaslar Hakkında Yönetmelik” hazırlanmıştır. Bu yönetmeliğe göre; stratejik planlama çalışmalarının kapsamdaki tüm kamu idarelerine yaygınlaştırılması, aşamalı bir geçiş takvimi dahilinde yürütülmüştür. Söz konusu geçiş takvimine göre Milli Eğitim Bakanlığı, 2019-2023 yıllarını kapsayacak olan ilk stratejik planını hazırlayarak yürürlüğe koymuştur.

Tablo1. Yasal Yükümlülükler

Yasal Yükümlülük (Görevler)	Dayanak(Kanun, Yönetmelik, Genelge Adı ve Numarası)
<p>5018 Sayılı Kamu Mali Yönetimi ve Kontrol Kanununun 60' ıncı maddesi ile 22/12/2005 tarihli ve 5436 sayılı kanunun 15' inci maddesine dayanılarak "Strateji Geliştirme Birimlerinin Çalışma Usul ve Esasları Hakkında Yönetmelik" hazırlanmıştır. Kalkınma planları yıllık programlar ile diğer ilgili programlar dikkate alınarak hazırlanan stratejik planlar, Devlet Planlama Teşkilatı Müsteşarlığı (DPT) ve diğer ilgili kurumların öngörülen süreçlerinden geçerek yürürlüğe girmektedir.</p>	<p>5018 Sayılı Kamu Mali Yönetimi ve Kontrol Kanununun 60' ıncı maddesi</p>
<p>"Kamu idareleri; kalkınma planları, programlar, ilgili mevzuat ve benimsedikleri temel ilkeler çerçevesinde geleceğe ilişkin misyon ve vizyonlarını oluşturmak, stratejik amaçlar ve ölçülebilir hedefler saptamak, performanslarını önceden belirlenmiş olan göstergeler doğrultusunda ölçmek ve bu sürecin izleme ve değerlendirmesini yapmak amacıyla katılımcı yöntemlerle stratejik plan hazırlarlar. Kamu idareleri, kamu hizmetlerinin istenilen düzeyde ve kalitede sunulabilmesi için bütçeleri ile program ve proje bazında kaynak tahsislerini; stratejik planlarına, yıllık amaç ve hedefleri ile performans göstergelerine dayandırmak</p> <p>zorundadırlar. Kamu idareleri bütçelerini, stratejik planlarında yer alan misyon, vizyon, stratejik amaç ve hedeflerle uyumlu ve performans esasına dayalı olarak hazırlarlar. Kamu idarelerinin bütçelerinin stratejik planlarda belirlenen performans göstergelerine uygunluğu ve idarelerin bu çerçevede yürütecekleri faaliyetler ile performans esaslı bütçelemeye ilişkin diğer hususları belirlemeye Maliye Bakanlığı yetkilidir."</p>	<p>5018 sayılı Kamu Mali Yönetimi kanununun 9' uncu maddesi</p>

<p>24 Aralık 2005 tarihinde yayımlanan 5436 sayılı Kamu Malî Yönetimi ve Kontrol Kanunu Ayrıca ;</p> <p>MEB Strateji Geliştirme Bakanlığı 2010/14 sayılı genelge, Kasım 1999 tarih ve 2506 sayılı Tebliğler Dergisi yayımlanan Toplam Kalite Yönetimi Uygulama Yönergesi - Şubat 2002 tarih ve 2533 Sayılı TD yayımlanan MEB Taşra Teşkilatı Toplam</p>	<p>24 Aralık 2005 tarihinde yayımlanan 5436 sayılı Kamu Malî Yönetimi ve Kontrol Kanunu</p>
<p>Her Türk çocuğuna iyi bir vatandaş olmak için gerekli temel bilgi, beceri, davranış ve alışkanlıkları kazandırmak; onu milli ahlak anlayışına uygun olarak yetiştirmek.</p>	<p>* 1739 sayılı kanunun23. maddesi, *222 sayılı kanunun 1. maddesi, *İlköğretim Kurumları Yönetmeliğinin 5. Maddesi</p>
<p>Her Türk çocuğunu ilgi, istidat ve kabiliyetleri yönünden yetiştirerek hayata ve üst öğrenime hazırlamak.</p>	<p>* 1739 sayılı kanunun *23. maddesi.</p>
<p>Öğrencilere, Atatürk ilke ve inkılâplarını benimsetme; Türkiye Cumhuriyeti Anayasası'na ve demokrasinin ilkelerine, insan hakları, çocuk hakları ve uluslararası sözleşmelere uygun olarak haklarını kullanma, başkalarının haklarına saygı duyma, görevini yapma ve sorumluluk yüklenebilen birey olma bilincini kazandırmak</p>	<p>* İlköğretim Kurumları Yönetmeliği'nin 5. Maddesi</p>
<p>Öğrencilere, toplumun bir üyesi olarak kişisel sağlığının yanı sıra ailesinin ve toplumun sağlığını korumak için gerekli bilgi ve beceri, sağlıklı beslenme ve yaşam tarzı konularında bilimsel geçerliliği olmayan bilgiler yerine, bilimsel bilgilerle karar verme alışkanlığını kazandırmak,</p>	<p>* İlköğretim Kurumları Yönetmeliği'nin 5. Maddesi</p>

2.4. Üst Politika Belgeleri Analizi

Okulumuzun 2024-2028 Stratejik Planı'nın stratejik amaç, hedef, performans göstergeleri ve stratejileri hazırlanırken aşağıdaki belgelerden yararlanılmıştır.

Temel Üst Politika Belgeleri	Diğer Üst Politika Belgeleri
Kalkınma Planları	Öğretmen Strateji Belgesi
Orta Vadeli Program (2023-2025)	Ulusal Genç İstihdam Stratejisi Belgesi
Cumhurbaşkanlığı Yıllık Programları	Ulusal ve Uluslararası Kuruluşların Eğitim ve Türkiye ile İlgili Raporları
Milli Eğitim Kalite Çerçevesi	Türkiye Yeterlilikler Çerçevesi
Milli Eğitim Şura Kararları	İklim Değişikliği Eylem Planı
Antalya İl MEM 2019-2023 Stratejik Planı	Antalya Büyükşehir Belediyesi Stratejik Planı (2020-2024)
	Kemer İlçe Belediyesi Stratejik Planı (2020-2024)
	Diğer Kamu Kurum ve Kuruluşların Stratejik Planı

Tablo 2. Üst Politika Belgeleri Analizi Tablosu

Üst Politika Belgesi	İlgili Bölüm	Verilen Görev- İhtiyaçlar
Kemer İlçe Milli Eğitim Müdürlüğü 2024-2028 Stratejik Planı	Temel Eğitim	4 Hedef
	Ortaöğretim	5 Hedef
	Hayat Boyu Öğrenme	4 Hedef
	Özel Eğitim ve Rehberlik	3 Hedef
	Öğrenme Kazanımları	2 Hedef
	Kurumsal Kapasite	3 Hedef
Antalya İl Müdürlüğü 2024-2028 Stratejik Planı	Temel Eğitim	4 Hedef
	Ortaöğretim	5 Hedef
	Hayat Boyu Öğrenme	4 Hedef
	Özel Eğitim ve Rehberlik	3 Hedef
	Öğrenme Kazanımları	2 Hedef
	Kurumsal Kapasite	3 Hedef

Milli Eğitim Kalite Çerçevesi	Eğitim ve Öğretim Hizmetlerinin Niteliği	Öğrencilerin temel öğrenme kazanımlarını edinmelerinde doğrudan etkiye sahip beşerî, malî ve fiziksel alt yapı, hazır oluş, eğitim ortamı ve çevre, sosyal tarafların katılımı, hayat boyu öğrenme, hareketlilik ile başarı ve geçişleri
Antalya Büyükşehir Belediyesi 2020-2024 Stratejik Planı	Kültürel değerleri korumak, kültür, sanat, spor ve eğitim alanında kentin marka değerini arttırmak	H6.2 Kültürel, mesleki, teknik ve sanatsal alanlarda ulusal politikalarla uyumlu, destekleyici, nitelikli eğitim faaliyetlerinde bulunmak, vatandaşların katılımını arttırmak

2.5. Faaliyet Alanları ile Ürün/Hizmetlerin Belirlenmesi

2024-2028 stratejik plan hazırlık sürecinde okulumuz faaliyet alanları ile ürün ve hizmetlerinin belirlenmesine yönelik çalışmalar yapılmıştır. Bu kapsamda birimlerinin yasal yükümlülükleri, standart dosya planı ve kamu hizmet envanteri incelenmiştir. Okulumuzun faaliyet alanları ile ürün/hizmetlerine yönelik bilgiler Tablo 3'te yer almaktadır.

Tablo 3. Faaliyet Alanlar/Ürün ve Hizmetler Tablosu

Faaliyet Alanı	Ürün/Hizmetler
Eğitim-Öğretim Faaliyetleri	Öğrenci İşleri Kayıt-nakil işleri Devam-devamsızlık Sınıf geçme Sınav hizmetleri
Rehberlik Faaliyetleri	Öğrenci rehberliği Veli rehberliği Diğer rehberlik faaliyetleri
Sosyal Faaliyetler	Faaliyet alanlarının tespiti İlgi ve yeteneklere göre yönlendirme Katılımın sağlanması Dış paydaş iş birlikleri Faaliyet takvimi Raporlama
Sportif Faaliyetler	Faaliyet alanlarının tespiti İlgi ve yeteneklere göre yönlendirme Rehberlik Yarışmalar düzenlenmesi ve katılımın sağlanması Dış paydaş iş birlikleri Faaliyet takvimi Raporlama
Kültürel ve Sanatsal Faaliyetler	Faaliyet alanlarının tespiti Katılımın sağlanması Dış paydaş iş birlikleri Faaliyet takvimi Raporlama
İnsan Kaynakları Faaliyetleri	Merkezi/Mahalli hizmet içi kurs/seminerlere katılım Eğitim içerikli toplantılar Kurum içi ve kurum dışı personel etkinlikleri Dış paydaş iş birliğindeki eğitim faaliyetleri
Okul Aile Birliği Faaliyetleri	İş birliği Toplantılar İhtiyaçların ve sorun alanlarının belirlenmesi İhtiyaçların giderilmesi

Öğrencilere Yönelik Faaliyetler	Okul içi ve okul dışı faaliyetler Ekiplerin ve kurulların işleyişi
Ölçme Değerlendirme Faaliyetleri	Öğrenci takip kartları Ortak sınavlar Rehberlik Yönlendirme Değerlendirme toplantıları
Öğrenme Ortamlarına Yönelik Faaliyetler	Fiziki koşulların iyileştirilmesi Laboratuvarların amacına uygun işleyişi Derslik başına düşen öğrenci sayıları Öğretmenlerin mesleki gelişimleri
Ders Dışı Faaliyetler	Okul dışı öğrenme ortamları Ders dışı etkinlikler Okul-aile iş birlikleri

2.6. Paydaş Analizi

Kurumumuzun temel paydaşları öğrenci, veli ve öğretmen olmakla birlikte eğitimin dışsal etkisi nedeniyle okul çevresinde etkileşim içinde olunan geniş bir paydaş kitlesi bulunmaktadır. Paydaşlarımızın görüşleri anket, toplantı, dilek ve istek kutuları, elektronik ortamda iletilen önerilerde dâhil olmak üzere çeşitli yöntemlerle sürekli olarak alınmaktadır.

Katılımcılık stratejik planlamanın temel unsurlarından biridir. Kurumlar için etkileşimde oldukları tarafların görüşlerinin alınması, yararlanıcıların ihtiyaçlarına cevap verecek nitelikte sürdürülebilir politikalar geliştirilebilmesi, tarafların hazırlanan stratejik planı ve buna bağlı olarak gerçekleştirilecek faaliyet ve projeleri sahiplenmesi ve kurumun kendini içerden ve dışarıdan nasıl değerlendirildiğine ilişkin bilgi alabilmesi açısından büyük önem taşımaktadır. Paydaş analizi bu bağlamda planlama sürecinde katılımcılığın sağlandığı ve taraflara ulaşılarak görüşlerinin alındığı önemli bir aşamadır.

Okulumuz paydaş analizi çalışmaları kapsamında kurum personelinin tamamına öğretmen, idareci, memur ve yardımcı personel ile öğrenci ve velilerimize sorularak anket çalışması uygulanmış olup öncelikle ürün, hizmetler ve faaliyet alanlarından yola çıkılarak paydaş listesi hazırlanmıştır. Söz konusu listenin hazırlanmasında temel olarak kurumun mevzuatı, teşkilat şeması, gerçekleştirilen toplantılar, beyin fırtınası yöntemi, alınan görüşlerin sonuçları, yasal yükümlülüklerle bağlı olarak belirlenen faaliyet alanlarından yararlanılmıştır.

Paydaş analizi süreci gerçekleştirildikten sonra beyin fırtınası uygulaması ve memnuniyet anketi sonuçları değerlendirilerek elde edilen görüş ve öneriler ile belirlenen sorun alanları, kurum içi ve çevre analizleri, GZFT analizi ve geleceğe yönelim bölümünün hedef ve tedbirlerine yansıtılmıştır.

Tablo 4. İ ve Dış Paydaş Analizi

Paydaş Adı	İ / Dış Paydaş	Önem Derecesi	Etki Derecesi
Milli Eğitim Bakanlığı	Dış Paydaş	5	5
Antalya İl Milli Eğitim Müdürlüğü	Dış Paydaş	5	5
Diğer Kurum/Kuruluşlar	Dış Paydaş	5	4
Valilik	Dış Paydaş	5	4
Üniversite	Dış Paydaş	5	4
Kaymakamlık	Dış Paydaş	5	4
Kemer İle Milli Eğitim Müdürlüğü	Dış Paydaş	5	5
Güvenlik Güleri (Emniyet, Jandarma)	Dış Paydaş	5	4
Sivil Toplum Kuruluşları (STK)	Dış Paydaş	4	4
Veliler	Dış Paydaş	5	5
Muhtarlık	Dış Paydaş	5	5
evredeki Diğer Okul/Kurumlar	Dış Paydaş	5	5
Öğrenciler	İ Paydaş	5	5
Kurum Çalışanları	İ Paydaş	5	5
Okul Aile Birliğı	İ Paydaş	5	5

2024-2028 STRATEJİK PLAN ÖĞRENCİ GÖRÜŞLERİ DEĞERLENDİRME ANKETİ SONUCU

Aşağıda paydaşlara yönelttiğimiz sorulara verilen cevaplara göre stratejik planımızın çerçevesini çizdik.

Anketin maddeleri 5 puan üzerinden değerlendirilmiştir. Bu durumda 3 puan ve 3 puanın altında olan maddeler ve okulumuzun olumsuz(başarısız) yönlerini belirten görüşler ile ilgili 2024-2028 Stratejik plana hedef ve amaç maddeleri eklenecektir.

Anket Soruları	5 üzerinden aldığı puan
1 Öğretmenlerimle ihtiyaç duyduğumda rahatlıkla görüşebilirim.	4,55
2 Okul müdürü ile ihtiyaç duyduğumda rahatlıkla konuşabiliyorum.	4,78
3 Okulun rehberlik servisinden yeterince yararlanabiliyorum.	4,78
4 Okula ilettiğimiz öneri ve isteklerimiz dikkate alınır.	3,45
5 Okulda kendimi güvende hissediyorum.	4,02
6 Okulda öğrencilerle ilgili alınan kararlarda bizlerin görüşleri alınır.	3,26
7 Öğretmenler yeniliğe açık olarak derslerin işleyişinde çeşitli yöntemler kullanmaktadır.	3,01
8 Derslerde konuya göre uygun araç gereçler kullanılmaktadır.	3,00
9 Teneffüslerde ihtiyaçlarımı giderebiliyorum.	3,26
10 Okulun içi ve dışı temizdir.	3,00
11 Okulun binası ve diğer fiziki mekanlar yeterlidir.	3,98
12 Okul kantininde satılan malzemeler sağlıklı ve güvenlidir.	3,00
13 Okulumuzda yeterli miktarda sanatsal ve kültürel faaliyetler düzenlenmektedir.	3,22

2024-2028 STRATEJİK PLAN ÖĞRETMEN GÖRÜŞLERİ DEĞERLENDİRME ANKETİ SONUCU

Anketin maddeleri 5 puan üzerinden değerlendirilmiştir. Bu durumda 4 puanın altında olan maddeler ve okulumuzun olumsuz(başarısız) yönlerini belirten görüşler ile ilgili 2024-2028 Stratejik plana hedef ve amaç maddeleri eklenecektir.

Anket Soruları	5 üzerinden aldığı puan
1 Okulumuzda alınan kararlar, çalışanların katılımıyla alınır.	4,02
2 Kurumdaki tüm duyurular çalışanlara zamanında iletilir.	4,71
3 Her türlü ödüllendirmede adil olma, tarafsızlık ve objektiflik esastır.	3,73
4 Kendimi okulun değerli bir üyesi olarak görürüm.	3,87
5 Çalıştığım okul bana kendimi geliştirme imkânı tanımaktadır.	3,93
6 Okul, teknik araç ve gereç yönünden yeterli donanıma sahiptir.	3,01
7 Okulda çalışanlara yönelik sosyal ve kültürel faaliyetler düzenlenir.	2,89
8 Okulda öğretmenler arasında ayırım yapılmamaktadır.	3,85
9 Okulumuzda yerelde ve toplum üzerinde olumlu etki bırakacak çalışmalar yapmaktadır.	4,10
10 Yöneticilerimiz, yaratıcı ve yenilikçi düşüncelerin üretilmesine teşvik etmektedir.	3,53
11 Yöneticiler, okul vizyonunu, stratejilerini, iyileştirmeye açık alanlarını vs. çalışanlarla paylaşır.	4,00
12 Okulumuzda sadece öğretmenlerin kullanımına tahsis edilmiş yerler yeterlidir.	2,90
13 Alanıma ilişkin yenilik ve gelişmeleri takip eder ve kendimi güncellerim.	3,95

2024-2028 STRATEJİK PLAN VELİ GÖRÜŞLERİ DEĞERLENDİRME ANKETİ SONUCU

Anketin maddeleri 5 puan üzerinden değerlendirilmiştir. Bu durumda 4 puanın altında olan maddeler ile ilgili 2024-2028 Stratejik plana hedef ve amaç maddeleri eklenecektir.

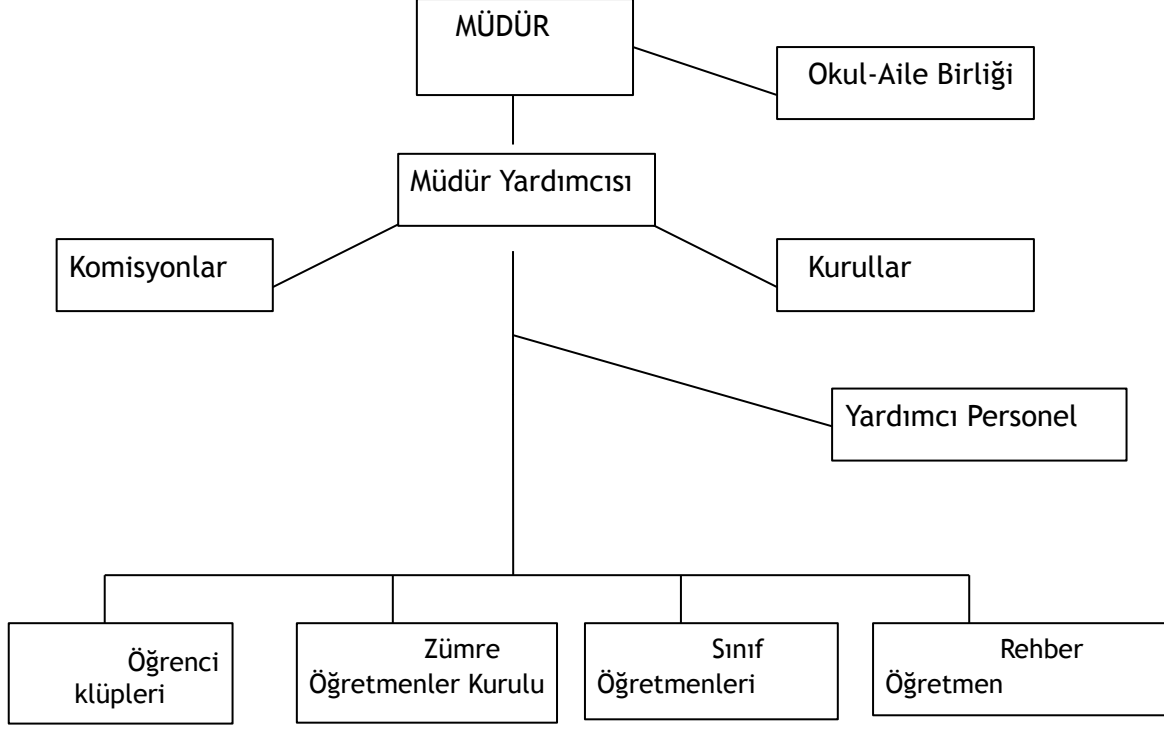
Anket Soruları	5 üzerinden aldığı puan
1 İhtiyaç duyduğumda okul çalışanlarıyla rahatlıkla görüşebiliyorum.	3,56
2 Bizi ilgilendiren okul duyurularını zamanında öğreniyorum.	4,01
3 Öğrencimle ilgili konularda okulda rehberlik hizmeti alabiliyorum.	4,05
4 Okula ilettiğim istek ve şikayetlerim dikkate alınmıyor.	3,80
5 Öğretmenler yeniliğe açık olarak derslerin işlenişinde çeşitli yöntemler kullanmaktadır.	3,50
6 Okulda yabancı kişilere karşı güvenlik önlemleri alınmaktadır.	4,20
7 Okulda bizleri ilgilendiren kararlarda görüşlerimiz dikkate alınır.	3,98
8 E-Okul Veli Bilgilendirme Sistemi ile okulun internet sayfasını düzenli olarak takip ediyorum.	3,30
9 Çocuğumun okulunu sevdiğini ve öğretmenleriyle iyi anlaştığını düşünüyorum.	4,14
10 Okul, teknik araç ve gereç yönünden yeterli donanıma sahiptir.	3,94
11 Okul her zaman temiz ve bakımlıdır.	3,99
12 Okulun binası ve diğer fiziki mekanlar yeterlidir.	3,95
13 Okulumuzda yeterli miktarda sanatsal ve kültürel faaliyetler düzenlenmektedir.	3,51

2.7. Okul/Kurum İçi Analiz

Bu bölümde insan kaynaklarının yetkinlik düzeyi, kurum kültürü, teknoloji ve bilişim altyapısı, fiziki ve mali kaynaklara ilişkin analizler yapılarak okulumuzun mevcut kapasitesinin değerlendirilmiş; ayrıca, bu bölümde okul teşkilat şemasına da yer verilmiştir.

2.7.1. Teşkilat Yapısı

Tablo 5. Okul Teşkilat Yapısı



2.7.2. İnsan Kaynakları

Bu bölümde okulumuzun hedefleriyle uyumlu, kurumsal ve bireysel performans için kritik olan bilgi, beceri ve tutumların incelenmiş; personele ilişkin nicel veriler ile personelin sahip olduğu niteliklerin analizi yapılmıştır.

Tablo 6. İdari Personelin Hizmet Süresine İlişkin Bilgiler

Hizmet Süreleri	2024 Yılı İtibarıyla	
	Kişi Sayısı	%
1-4 Yıl	0	0
5-6 Yıl	0	0
7-10 Yıl	0	0
10.....Üzeri	2	100

Tablo 7. Öğretmenlerin Hizmet Süreleri (Yıl İtibarıyla)

Hizmet Süreleri	Kadın	Erkek	Toplam
	6	6	12
1-3 Yıl	0	0	0
4-6 Yıl	0	0	0
7-10 Yıl	1	1	2
11-15 Yıl	3	1	4
16-20	3	1	4
20 ve üzeri	0	2	2

Tablo 8. Kurumdaki Mevcut Hizmetli/ Memur Sayısı

	Görevi	Erkek	Kadın	Eğitim Durumu	Hizmet Yılı	Toplam
1	Memur	0	0	0	0	0
2	Hizmetli	0	1	Lise mezunu	5	1

Tablo 9. Çalışanların Görev Dağılımı

Çalışanın Ünvanı	Görevleri
Okul /Kurum Müdürü	<ol style="list-style-type: none">1. Ders okutmak2. Kanun, tüzük, yönetmelik, yönerge, program ve emirlere uygun olarak görevlerini yürütmeye,3. Okulu düzene koyar4. Denetler.5. Okulun amaçlarına uygun olarak yönetilmesinden, değerlendirilmesinden ve geliştirmesinden sorumludur.6. Okul müdürü, görev tanımında belirtilen diğer görevleri de yapar.

Müdür Yardımcısı	<ol style="list-style-type: none">1. Ders okutmak2. Okulun her türlü eğitim-öğretim, yönetim, öğrenci, personel, tahakkuk, ayniyat, yazışma, sosyal etkinlikler, yatılılık, bursluluk, güvenlik, beslenme, bakım, nöbet, koruma, temizlik, düzen, halkla ilişkiler gibi işleriyle ilgili olarak okul müdürü tarafından verilen görevleri yapar3. Müdür yardımcıları, görev tanımında belirtilen diğer görevleri de yapar.
Öğretmenler	<ol style="list-style-type: none">1. Öğretmenler, kendilerine verilen sınıfın veya şubenin derslerini, programda belirtilen esaslara göre plânlamak, okutmak, bunlarla ilgili uygulama ve deneyleri yapmak, ders dışında okulun eğitim-öğretim ve yönetim işlerine etkin bir biçimde katılmak ve bu konularda kanun, yönetmelik ve emirlerde belirtilen görevleri yerine getirmekle yükümlüdürler.2. Ders saatleri dışında yönetimce verilen eğitim-öğretim görevlerini yapar.3. Okulun bina ve tesisleri ile öğrenci mevcudu, yatılı-gündüzlü, normal veya ikili öğretim gibi durumları göz önünde bulundurularak okul müdürlüğünce düzenlenen nöbet çizelgesine göre öğretmenlerin, normal öğretim yapan okullarda gün süresince, ikili öğretim yapan okullarda ise kendi devresinde nöbet tutmaları sağlanır.4. Yönetici ve öğretmenler; Resmî Gazete, Tebliğler Dergisi, genelge ve duyurulardan elektronik ortamda yayımlananları Bakanlığın web sayfasından takip eder.5. Elektronik ortamda yayımlanmayanları ise okur, ilgili yeri imzalar ve uygularlar.6. Öğretmenler dersleri ile ilgili araç-gereç, laboratuvar ve işliklerdeki eşyayı, okul kütüphanesindeki kitapları korur ve iyi kullanılmasını sağlarlar.
Yardımcı Hizmetler Personeli	<ol style="list-style-type: none">1. Yardımcı hizmetler sınıfı personeli, okul yönetimince yapılacak plânlama ve iş bölümüne göre her türlü yazı ve dosyayı dağıtmak ve toplamak,2. Başvuru sahiplerini karşılamak ve yol göstermek,3. Hizmet yerlerini temizlemek,4. Aydınlatmak ve ısıtma yerlerinde çalışmak,5. Nöbet tutmak,6. Okula getirilen ve çıkarılan her türlü araç-gereç ve malzeme ile eşyayı taşıma ve yerleştirme işlerini yapmakla yükümlüdürler.7. Bu görevlerini yaparken okul yöneticilerine ve nöbetçi öğretmene karşı sorumludurlar.

Tablo 10. Okul/kurum Rehberlik Hizmetleri

Mevcut Kapasite				Mevcut Kapasite Kullanımı ve Performans					
Psikolojik Danışman Norm Sayısı	Gör ev Yap an Psikolojik Danışman Sayısı	İhtiyaç Duyulan Psikolojik Danışman Sayısı	Görüşme Odası Sayısı	Danışmanlık Hizmeti Alan			Rehberlik Hizmetleri İle İlgili Düzenlenen Eğitim/Paylaşım Toplantısı vb. Faaliyet Sayısı		
				Öğrenci Sayısı	Öğretmen Sayısı	Veli Sayısı	Öğretmenlere Yönelik	Öğrencilere Yönelik	Velilere Yönelik
1	1	0	1	275	12	76	3	12	4

2.7.3. Teknolojik Düzey

Tablo 11. Teknolojik Araç-Gereç Durumu

Araç-Gereçler	2021	2022	2023	İhtiyaç
Akıllı Tahta	10	10	10	2
Bilgisayar	3	3	3	5
Fotokopi/baskı makinesi	2	2	2	3

Tablo 12. Fiziki Mekan Durumu

Fiziki Mekân	Var	Yok	Adedi	İhtiyaç	Açıklama
Öğretmen Çalışma Odası	Var		1		
Ekipman Odası		Yok		1	
Kütüphane	Var		1		
Rehberlik Servisi	Var		1		
Resim Odası	Var		1		Donanım yetersiz
Müzik Odası	Var		1		Donanım yetersiz
Çok Amaçlı Salon		Yok		1	
Spor Salonu		Yok		1	

2.7.4. Mali Kaynaklar

İşlemleri okul aile birliđi tarafından yürütölen okulumuz plan dönemi bütçe tahminleri enflasyon oranı da dikkate alınarak belirlenerek ařađıdaki tabloya aktarılmıřtır.

Tablo 13. Kaynak Tablosu

Kaynaklar	2024	2025	2026	2027	2028
Genel Bütçe	₺9.000	₺10.000	₺15.000	₺20.000	₺30.000
Okul Aile Birliđi	₺500	₺1.000	₺1.500	₺2.000	₺2.500
Kantin Kira Gelirleri	₺15.000	₺20.000	₺30.000	₺40.000	₺50.000
Dıř Kaynak/Projeler	₺80.000	₺0	₺0	₺0	₺0
TOPLAM	₺104.500	₺31.000	₺46.500	₺62.000	₺82.500

Okulumuzun bütçesindeki giderleri genel olarak ařađıdaki bařlıklar altında toplayabiliriz:

Tablo 14. Harcama Kalemleri

Harcama Kalemi	Çeřitleri
Onarım	Okul/kurum binası ve tesisatlarıyla ilgili her türlü küçük onarım; makine, bilgisayar, yazıcı vb. bakım giderleri
Sosyal-sportif faaliyetler	Etkinlikler ile ilgili giderler
Temizlik	Temizlik malzemeleri alımı
Kırtasiye	Her türlü kırtasiye ve sarf malzemesi giderleri

Tablo 15. Gelir-Gider Tablosu

YILLAR	2021		2022		2023	
	GELİR	GİDER	GELİR	GİDER	GELİR	GİDER
Temizlik	350		7875		23124	
Küçük Onarım		1170		1000		
Bilgisayar Harcamaları		750				2300
Büro Makinaları Harcamaları		350		2643		1400
Ders Araçları donanım alımı						2635
Kırtasiye		1305		671		1400
GENEL						2000

2.7.5. İstatistiki Veriler

Okul/kurumla ilgili her türlü sayısal veriler geriye dönük olarak (en az 3 yıllık) verilir. İstatistiki veriler kapsamında incelenecek hususlar;

Tablo 16. Öğrenci Sayıları

Öğrenci Sayısına İlişkin Bilgiler						
	2021		2022		2023	
	Kız	Erkek	Kız	Erkek	Kız	Erkek
Öğrenci Sayısı	121	186	110	180	88	124
Toplam Öğrenci Sayısı	307		290		212	

Tablo 17. Öğrenci Sınıf Mevcutları

Yıllara Göre Ortalama Sınıf Mevcutları		
2021	2022	2023
25,5	24,1	21,2

Tablo 18. Ortaöğretime Geçiş Yerleştirme Durumu

Öğrencilerin Ortaöğretime Yerleştirilmesine İlişkin Bilgiler			
	2021	2022	2023
Öğrenci Sayısı	73	92	78
Sınavı Giren Öğrenci Sayısı	73	92	78
Üst Öğretim Kurumuna Yerleşen öğrenci sayısı	68	88	76
Yerleştirme Oranı (%)	%93	%95,6	%97,4

Tablo 19. Öğrenci Devamsızlık Durumu

Öğrenci Devamsızlık Durumu				
Öğretim Yılı	Toplam Öğrenci Sayısı	Toplam Özürlü Devamsızlık Sayısı	Toplam Özürsüz Devamsızlık Sayısı	Öğrenci Başına Devamsızlık sayısı
2021-2022	292	1151,2	1214	8.1 gün/ öğrenci
2022-2023	254	908	1073	7.8 gün/ öğrenci

2.8. Çevre Analizi (PESTLE)

Yaptığımız çevre analiziyle okul/kurum üzerinde etkili olan veya olabilecek politik, ekonomik, sosyo-kültürel, teknolojik, yasal çevresel dış etkenlerin tespit edilmesi amaçlanmıştır. Dış çevreyi oluşturan unsurlar (nüfus, demografik yapı, coğrafi alan, kentsel gelişme, sosyokültürel hayat, ekonomik, sosyal, politik, kültürel durum, çevresel, teknolojik ve rekabete yönelik etkenler vb.) okul ve kurumun kontrolü dışındaki koşullara bağlı ve farklı eğilimlere sahiptir. Bu unsurlar doğrudan veya dolaylı olarak okul/kurumun faaliyet alanlarını etkilemektedir.

Bu bölümde, okulumuzu doğrudan ya da dolaylı olarak etkileyen ya da etkileyebilecek dış çevre eğilimleri ve koşulları değerlendirilmiştir.

Bu analiz ile elde edilen veriler, GZFT analizinin “fırsatlar” ve “tehditler” bölümlerinin oluşturulmasında zemin oluşturmuştur.

Çevrede meydana gelebilecek değişiklikleri sürekli olarak izleyerek analiz etmek, ortaya çıkabilecek fırsat-tehditleri önceden tahmin edip gerekli önlemleri almamızı sağlayacaktır.

Tablo 20. PESTLE Analiz Tablosu

Politik-Yasal etkenler	Ekonomik etkenler
<ul style="list-style-type: none">12. Kalkınma Planı ve Orta Vadeli Program, Bakanlık, il ve ilçe stratejik planları bağlamında eğitim-öğretim faaliyetlerine devam edilmektedir. Öğrencilerini eğitimin merkezine koyan bir yaklaşım sergileyen okulumuz, öğrencilerin yeniliklere açık ve yeniliklerden haberdar, gelişim odaklı olmasını sağlayıcı, önleyici çalışmalarla risklerden koruyucu politikalar uygulayarak yasal sorumluluklarını en iyi şekilde yerine getirmek için çalışmaktadır.	<p>Okulumuzun bulunduğu çevre sürekli göç alan bir bölge olduğu için, genel bağlamda ailelerimizin sosyoekonomik düzeyleri düşük seviyelerdedir. Bu açıdan bakıldığı zaman, ailelerin okulun maddi kaynaklarına çok fazla katkısı olmamaktadır. Okul Aile Birliğinin kantin geliri dışında herhangi bir geliri bulunmamaktadır.</p>
Sosyokültürel etkenler	Teknolojik etkenler
<p>Okulumuzun bulunduğu çevredeki hızlı kentleşme ve yoğun göç olgusu, bireylerin uyum problemlerini de beraberinde getirmektedir. İnsanların değişen sosyal yapı ile birlikte geleneklerinden uzaklaşması ve artan yoksulluk, işsizlik gibi sorunlar, insanlar arasında kişisel rekabetin artmasına, sosyal dayanışmanın zarar görmesine yol açmaktadır. İnsanlar arasında güven ilişkileri önemli düzeyde zayıflamıştır. Bu öğrenci profilimize de olumsuz bir şekilde yansımaktadır. Kitle iletişim organlarının doğru kullanılmaması ya da insanları yanlış yönlendirmeleri toplum içi huzur ve uyumu olumsuz etkilemektedir. Okulumuzun bulunduğu çevrede bu hususlar yoğun bir şekilde yaşanmaktadır.</p>	<p>Okulumuz ile ilgili faaliyetlerimiz e-okul sistemi üzerinden yürütülmektedir. Okulumuz bünyesinde teknolojik açıdan bilgisayarlar, yansıtım cihazları, gerekli yazılımlardan mümkün olduğunca yararlanılmaya çalışılmaktadır. Okulda akıllı tahta montajı devam etmektedir. Teknoloji ve bilgiyi elde etme imkânları açısından baktığımız zaman, imkânlar mevcut olmakla birlikte, öğrencilerimizin bilişim teknolojilerini gerektiği gibi kullanma ve bu imkânlardan faydalanabilme becerisinden yoksun oldukları gözlenmektedir.</p>
Çevresel Etkenler	
<ul style="list-style-type: none">Okulumuzun bulunduğu çevre hızlı yapılaşma, yoğun turizm faaliyetleri ve duyarlılık nedeniyle her geçen yıl daha fazla zarar görmektedir.Okulumuz, Beydağları Sahil Milli Parkı'na çok yakın bir konumda yer almaktadır. Çok özel bir ekosisteme sahip bu bölgede okulumuzun da dahil olduğu bir çok koruma çalışması yürütülmekle birlikte yeterli sonuç alınmamaktadır.Okulumuz önceki yıllarda sel felaketlerinin yaşandığı Ağva Deresi kıyısında bulunmaktadır.Okulumuz 1.dereceden deprem kuşağında bulunmaktadır.	

2.9. GZFT Analizi

Tablo 21. GZFT Listesi

	Güçlü Yönler	Zayıf Yönler
İ Ç Ç e v r e	<p>1-Okulun tecrübeli ve dinamik bir kadro yapısına sahip olması.</p> <p>2- Yöneticilerin otoriter yaklaşım yerine katılımcı yaklaşımı tercih etmesi, çalışana değer verdiğini göstermesi.</p> <p>3- Her türlü görüş ve öneriye, yeniliklere açık olunması ve her türlü sosyal, kültürel etkinliklerin desteklenmesi.</p> <p>4- Okulda Rehber öğretmen bulunması, veli ve öğrencilerle arasındaki iletişimin iyi olması.</p>	<p>1. Okul kadrosundaki değişikliklerin eğitim-öğretimi olumsuz etkilemesi.</p> <p>2. Velilerin eğitim-öğretim düzeyinin düşük olması.</p> <p>3. Velilerin eğitim-öğretime verdiği önemin düşük olması.</p> <p>4. Öğrencilerin okula devamındaki düzensizlikler.</p> <p>5. Kaynakların yetersiz olması.</p> <p>6. Okul güvenlik görevlisinin olmaması.</p>
D İ Ş Ç e v r e	Fırsatlar	Tehditler
	<p>1-Mülki ve yerel yönetimlerle iyi ilişkilere sahip olunması.</p> <p>2-Bölgenin kültürel ve sosyo-ekonomik bakımlardan gelişmeye açık olması.</p>	<p>1. Okulun bulunduğu bölgenin göç hareketlerinden fazlaca etkilenmesi.</p> <p>2. Çevredeki ekonomik faaliyetlerin sezonluk olması.</p> <p>3. Parçalanmış aile sayısının fazla olması.</p> <p>4. Okulun dere yatağına yakın olması.</p> <p>5. Ailelerin çocuklarıyla yeterince ilgilenmemesi.</p>

Tablo 22. GZFT Stratejileri

	Fırsatlar	Tehditler
Güçlü Yönler	Okul/kurumun güçlü yönleri ile dış çevrenin sunduğu fırsatlardan faydalanmaya yönelik geliştirilen stratejilerdir.	Dış çevredeki tehditlerin olumsuz etkilerini, okul/kurumun güçlü yönlerini kullanarak en aza indirmeye yönelik geliştirilen stratejilerdir.
Zayıf Yönler	Okul/kurumun zayıf yönlerinin olumsuz etkilerini en aza indirirken fırsatların olası olumlu etkilerinden azami düzeyde yararlanmaya yönelik geliştirilen stratejilerdir.	Zayıf yönler ve tehditlerin olumsuz etkilerini en aza indirmeye yönelik geliştirilen stratejilerdir.

2.10. Tespit ve İhtiyaçların Belirlenmesi

Gelişim ve sorun alanları ayrımında eğitim ve öğretim faaliyetlerine ilişkin üç temel tema olan Eğitime Erişim, Eğitimde Kalite ve kurumsal Kapasite kullanılmıştır. Eğitime erişim, öğrencinin eğitim faaliyetine erişmesi ve tamamlamasına ilişkin süreçleri; Eğitimde kalite, öğrencinin akademik başarısı, sosyal ve bilişsel gelişimi ve istihdamı da dâhil olmak üzere eğitim ve öğretim sürecinin hayata hazırlama evresini; Kurumsal kapasite ise kurumsal yapı, kurum kültürü, donanım, bina gibi eğitim ve öğretim sürecine destek mahiyetinde olan kapasiteyi belirtmektedir.

Tablo 23. Tespitler (Tematik)

Eğitime Erişim	Eğitimde Kalite	Kurumsal Kapasite
Okullaşma Oranı	Akademik Başarı	Kurumsal İletişim
Okula Devam/ Devamsızlık	Sosyal, Kültürel ve Fiziksel Gelişim	İş Güvenliği, Okul Güvenliği
Okula Uyum, Oryantasyon	Öğretim Yöntemleri	Bina ve Yerleşke
Özel Eğitime İhtiyaç Duyan Bireyler	İstihdam Edilebilirlik ve Yönlendirme	Donanım
Yabancı Öğrenciler	Ders araç gereçleri	Temizlik, Hijyen

Gelişim ve sorun alanlarına ilişkin GZFT analizinden yola çıkılarak saptamalar yapılırken yukarıdaki tabloda yer alan ayırmda belirtilen temel sorun alanlarına dikkat edilmiş,

Tablo 24. İhtiyaçlar - Gelişim Alanları (Tematik)

1.TEMA: EĞİTİM VE ÖĞRETİME ERİŞİM	
1	Okula devam/devamsızlık bilincini geliştirmek
2	Velilerin eğitim, öğretim, gelişim süreçlerine katılımını, işbirliğini sağlamak.
3	Özel eğitime ihtiyaç duyan bireylerin uygun eğitime erişimi
3.TEMA: KURUMSAL KAPASİTE	
1	Kurum içi iletişimi güçlendirecek etkinlikler yapılması
2	Demokratik yönetim anlayışının geliştirilmesi
3	Öğretmenlere yönelik fiziksel alanların oluşturulması
4	Donanım ve finansal kaynakların daha iyi yönetilmesi
5	İş güvenliği ve sivil savunma bilincinin oluşturulması
6	Okul ve çevresinin güvenliğinin sağlanması
2.TEMA: EĞİTİM VE ÖĞRETİMDE KALİTE	
1	Öğrencilerin becerilerine uygun kaliteli eğitim ortamı oluşturulması
2	Öğrenci gelişimini destekleyici rehberlik faaliyetleri
3	Öğretmenlere yönelik hizmet içi eğitimler
4	Eğitim öğretim sürecinde sanatsal, sportif ve kültürel faaliyetler
5	Eğitimde farklı yöntem ve tekniklerin kullanılması
6	Eğitimde materyal kullanımı
7	Eğitimi destekleyecek ve geliştirecek projeler geliştirme

3. GELECEĞE BAKIŞ

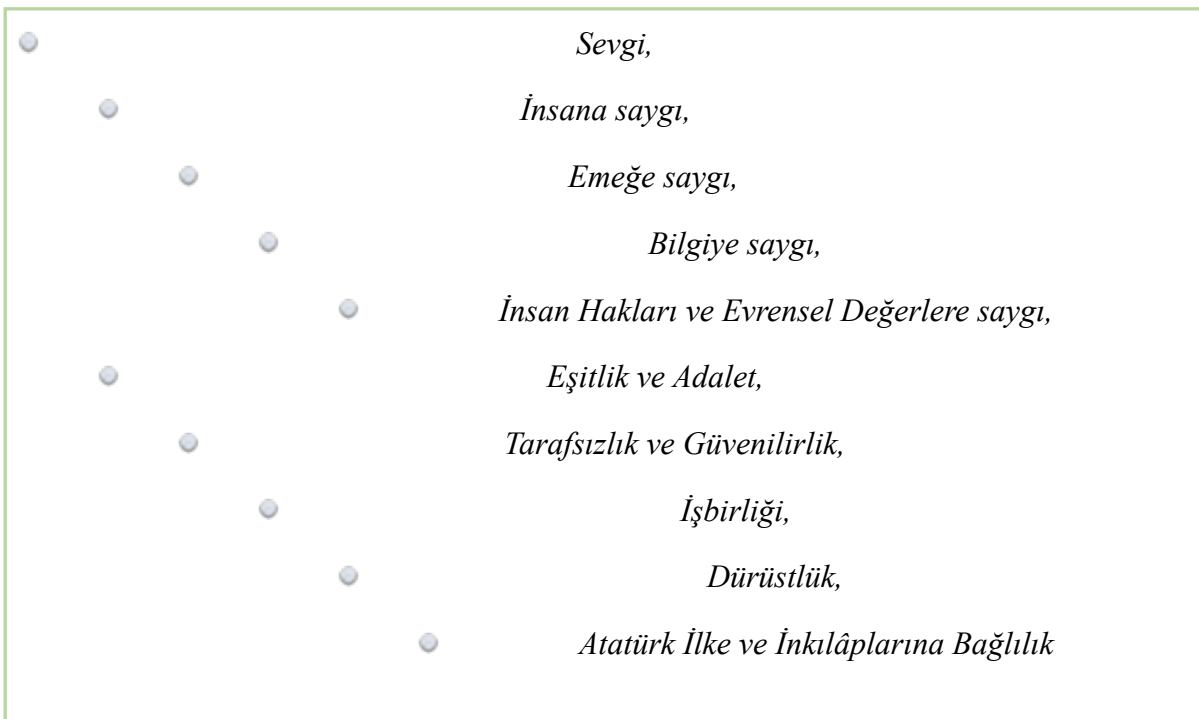
1. Misyonumuz

Ulu Önder Atatürk ilkeleri ışığında, sevgi ve saygıya, sorumluluk bilincinin gelişmesine, doğru adil ve demokratik davranmaya, hata ve başarıları paylaşmaya, bireysel ve grup disiplinine, araştırma ve analitik düşüncenin geliştirilmesine, eleştiriye, açıklığa, pozitif düşünceye, yaşam boyu öğrenmeye, yüksek motivasyona ve ödüllendirmeye, her tür şiddete karşı, barışçıl, insancıl, gerçekçi, girişimci, üretken, yaratıcı, bilimsel düşünen, irdeleyen ve sorgulayan çağdaş bir dünya insanı yetiştirmeye, çevre bilincinin geliştirilmesine, sanat ve sporun, ruhsal ve bedensel, gelişime katkısına, Kemer Hacı Mehmet Saygın Ortaokulu olarak önem veriyor, bu bilinçle çalışıyoruz.

2. Vizyonumuz

Öğrencilerin ilgi, yetenek ve istekleri doğrultusunda yönlendirilerek, hayata ve bir üst öğrenime hazırlandığı; düşünen, sorgulayan, okuyan, araştıran, toplum ve dünya sorunlarıyla ilgili, bedensel ve ruhsal olarak sağlıklı bireylerin yetiştiği bir “ model okul” olmak.

3. Temel Değerlerimiz



4. AMAÇ, HEDEF VE PERFORMANS GÖSTERGESİ İLE STRATEJİLERİN BELİRLENMESİ

Okulumuzun stratejik amaç, hedefleri ile bunlara ilişkin performans göstergeleri belirlenirken öncelikle üst politika belgeleri olan Millî Eğitim Bakanlığı 2024-2028 Stratejik Planı, Antalya İl Millî Eğitim Müdürlüğü, Kemer İlçe Millî Eğitim Müdürlüğü 2024-2028 stratejik planlarında yer alan amaç, hedef, performans göstergeleri ile stratejileri dikkate alınmış olup 3 temel tema altında şekillendirilmiştir:

TEMA I: EĞİTİM VE ÖĞRETİME ERİŞİM

Amaç 1: Öğrencilerin eğitim öğretime etkin katılımlarıyla donanımlı olarak bir üst öğrenime geçişi sağlanacaktır.

Hedef 1.1 : Öğrenme kayıpları önleyici çalışmalar yapılarak azaltılacaktır.

Hedef 1.2 : Öğrencilerin akademik başarılarıyla birlikte sağlıklı yaşama, çevre bilincine ve girişimciliğe yönlendirici çalışmalar yürütülecektir.

TEMA II: EĞİTİM VE ÖĞRETİMDE KALİTENİN ARTIRILMASI

Amaç 2: Eğitim ve öğretimin niteliğinin geliştirilmesi sağlanacaktır.

Hedef 2.1 : Kurum personelinin mesleki gelişimlerinin artırılması sağlanacaktır.

Hedef 2.2 : Öğrencilerin derslerdeki akademik başarıları artırılacaktır.

TEMA III: KURUMSAL KAPASİTE

Amaç 3: Okulun eğitimin temel ilkeleri doğrultusunda niteliğini artırmak amacıyla kurumsal kapasite geliştirilecektir.

Hedef 3.1 : Okulun ihtiyaçları ve hedefleri doğrultusunda, fiziki mekânların iyileştirilmesi sağlanacaktır.

Hedef 3.2 : Eğitim ve öğretimin sağlıklı ve güvenli bir ortamda gerçekleştirilmesi için okul sağlığı ve güvenliği geliştirilecektir.

TEMA :	EĞİTİM VE ÖĞRETİME ERİŞİM								
Amaç 1	Öğrencilerin eğitim öğretime etkin katılımlarıyla donanımlı olarak bir üst öğrenime geçişi sağlanacaktır.								
Hedef 1.1	Öğrenme kayıpları önleyici çalışmalar yapılarak azaltılacaktır.								
Performans Göstergeleri	Hedef Etkisi	Başlangıç Değeri	2024	2025	2026	2027	2028	İzleme Sıklığı	Rapor Sıklığı
PG 1.1.1. Bir eğitim ve öğretim yılında destekleme ve yetiştirme kurslarına kayıt yaptıran öğrenci oranı (%)	20	%10	%15	%20	%20	%20	%20	6 ay	12 ay
PG 1.1.2. Destekleme ve yetiştirme kurslarına kayıt yaptıran öğrencilerin kursları tamamlama oranı (%)	20	%60	%70	%80	%100	%100	%100	6 ay	12 ay
PG 1.1.3. 20 gün ve üzeri özürsüz devamsızlık yapan öğrenci oranı (%)	40	13	12	10	8	6	4	6 ay	12 ay
PG 1.1.4. 20 gün ve üzeri özürlü devamsızlık yapan öğrenci oranı (%)	20	6	5	4	3	2	1	6 ay	12 ay
Koordinatör Birim	Okul idaresi								
İş birliği Yapılacak Birimler	Okul idaresi, öğretmenler, okul rehberlik servisi								
Riskler	*Kursların sadece sınav odaklı olarak algılanması nedeniyle ka								
Stratejiler	S-1.1.1. Destekleme ve Yetiştirme Kurslarına katılım oranını artırabilmek için öğrenci ve velilere yönelik bilgilendirmeler gerçekleştirilecektir. S-1.1.2. Destekleme ve Yetiştirme Kurslarının amacına uygun işleyişini sağlayabilmek için gerekli tedbirler alınacaktır. S-1.1.3. Öğrenci devamsızlık nedenleri tespit edilecek, devamsızlığa neden olan etmenler giderilecektir. S-1.1.4. Devamsızlık yapan öğrencilere ve velilerine yönelik rehberlik faaliyetleri yürütülecektir.								
Tespitler	Devam takibinde veli duyarsızlığı.								
İhtiyaçlar	Okul aidiyetini güçlendirecek sosyal faaliyetler planlanması. Devam takip sisteminin anlık yapılmasının sağlanması.								

TEMA :	EĞİTİM VE ÖĞRETİME ERİŞİM								
Amaç 1	Öğrencilerin eğitim öğretime etkin katılımlarıyla donanımlı olarak bir üst öğrenime geçişi sağlanacaktır.								
Hedef 1.2.	Öğrencilerin akademik başarılarıyla birlikte sağlıklı yaşama, çevre bilincine ve girişimciliğe yönlendirici çalışmalar yürütülecektir.								
Performans Göstergeleri	Hedef Etkisi	Başlangıç Değeri	2024	2025	2026	2027	2028	İzleme Sıklığı	Rapor Sıklığı
PG 1.2.1. Öğrenci başına okunan kitap sayısı	25	1	2	3	4	5	6	6 ay	12 ay
PG 1.2.2. Okul bünyesinde sisteme giriş yapılan ulusal/uluslararası proje sayısı	15	1	2	2	2	2	3	12 ay	12 ay
PG 1.2.3. Yerel/ulusal ve uluslararası projelere katılan öğrenci oranı (%)	10	%0	%10	%15	%15	%15	%20	12 ay	12 ay
PG 1.2.4. Akademik başarıyı artırmaya yönelik görüşme yapılan veli oranı (%)	20	%18	%20	%25	%25	%30	%30	6 ay	12 ay
PG 1.2.5. Sağlıklı beslenmeye ve çevre bilincine yönelik verilen eğitim sayısı	15	1	2	3	4	5	6	6 ay	12 ay
PG 1.2.6. Sağlıklı beslenmeye ve çevre bilincine yönelik gerçekleştirilen eğitimlere katılan kişi sayısı	15	10	20	30	40	50	60	6 ay	12 ay
Koordinatör Birim	Okul idaresi								
İş birliği Yapılacak Birimler	Okul idaresi, öğretmenler, okul rehberlik servisi								
Riskler	Paydaş talebinin yetersiz olması								
Stratejiler	S-1.2.1. Okul kütüphanesi zenginleştirilecek, öğrencilerin kütüphaneden yararlanması sağlanacaktır. S-1.2.2. Öğrencilere ve velilere yönelik sağlıklı beslenmeye ve çevre bilincine yönelik bilgilendirme toplantıları yapılacak, etkinlikler düzenlenecektir. S-1.2.3. Öğrencilerin akademik başarılarını artırabilmek için öğrenci ve velilere yönelik toplantılar gerçekleştirilecektir. S-1.2.4. Okul bünyesinde proje tabanlı çalışmalar yürütülecek, ulusal ve uluslararası projelere katılım oranları artırılacaktır.								
Tespitler	Proje katılımında önceki yıllara oranla önemli düşüş tespit edilmiştir. Kitaplık kullanımında önceki yıllara oranla düşüş tespit edilmiştir.								
İhtiyaçlar	Okul içi etkinliklerle yetinilmemeli, etkinlikler okul dışına taşınmalıdır. Farklı öğrenme ortamları değerlendirilmelidir.								

TEMA :	EĞİTİM VE ÖĞRETİMDE KALİTENİN ARTIRILMASI								
Amaç 2	Eğitim ve öğretimin niteliğinin geliştirilmesi sağlanacaktır.								
Hedef 2.1.	Kurum personelinin mesleki gelişimlerinin artırılması sağlanacaktır.								
Performans Göstergeleri	Hedef Etkisi	Başlangıç Değeri	2024	2025	2026	2027	2028	İzleme Sıklığı	Rapor Sıklığı
PG 2.1.1. Yöneticilerin katıldığı toplam hizmet içi kurs/seminer sayısı	20	1	2	3	4	5	6	6 ay	12 ay
PG 2.1.2. Öğretmenlerin katıldığı toplam hizmet içi kurs/seminer sayısı	20	2	2	3	4	5	6	12 ay	12 ay
PG 2.1.3. Öğretmenlerin mesleki gelişimlerine yönelik okulda düzenlenen eğitim sayısı	20	1	1	2	2	2	2	12 ay	12 ay
PG 2.1.4. Yerel/ulusal ve uluslararası projelerde yer alan öğretmen sayısı	20	0	1	2	3	4	5	6 ay	12 ay
PG 2.1.5. Okul bünyesinde yürütülen onayı alınmış proje sayısı	20	1	1	1	1	1	2	6 ay	12 ay
Koordinatör Birim	Okul idaresi								
İş birliği Yapılacak Birimler	Okul idaresi, öğretmenler								
Riskler	Kurum dışı mesleki eğitimlerde ulaşım ve iletişim giderlerinin ödenmemesi Talep yetersizliği								
Stratejiler	S-2.1.1. Mesleki gelişime yönelik gerçekleştirilen mahalli ve merkezi hizmet içi kurslara katılım sağlanacaktır. S-2.1.2. Üniversite ve STK'lerle iş birliği yapılarak uzman eğitimciler tarafından yönetici ve öğretmenlere yönelik eğitimler düzenlenecektir. S-2.1.3. Yönetici ve öğretmenlerin dijital platformlar aracılığıyla verilen eğitimlere katılımı sağlanacaktır.								
Tespitler	Hizmet içi eğitimler maddi külfetler nedeniyle öğretmenler tarafından tercih edilmemektedir; uzaktan eğitimler tercih edilmektedir.								
İhtiyaçlar	Projeler için yeterli kaynak sağlanmalıdır.(zaman ve para)								

TEMA :	EĞİTİM VE ÖĞRETİMDE KALİTENİN ARTIRILMASI								
Amaç 2	Eğitim ve öğretimin niteliğinin geliştirilmesi sağlanacaktır.								
Hedef 2.2.	Öğrencilerin derslerdeki akademik başarısı artırılacaktır.								
Performans Göstergeleri	Hedef Etkisi	Başlangıç Değeri	2024	2025	2026	2027	2028	İzleme Sıklığı	Rapor Sıklığı
PG 2.2.1 Matematik dersi yıl sonu puanı ortalaması	15	61,61	64	65	66	67	68	6 ay	12 ay
PG 2.2.2 Türkçe dersi yıl sonu puanı ortalaması	25	67,33	70	71	72	73	74	6 ay	12 ay
PG 2.2.3 Fen Bilimleri dersi yıl sonu puanı ortalaması	15	70,27	71	72	73	74	75	6 ay	12 ay
PG 2.2.4. Sosyal Bilimler dersi yıl sonu puanı ortalaması	15	72	73	74	75	76	77	6 ay	12 ay
PG 2.2.5. Yabancı dil dersi yıl sonu puanı ortalaması	15	64,60	65	66	67	68	69	12 ay	12 ay
Koordinatör Birim	Okul idaresi								
İş birliği Yapılacak Birimler	Okul idaresi, öğretmenler, veliler								
Riskler	Müfredat ve sınav sistemi değişiklikleri Hazır bulunuşluk seviyesinin yetersiz olması								
Stratejiler	S-2.2.1. Öğrencilerin kazanım eksiklikleri tespit edilerek destekleme ve yetiştirme kurslarıyla akademik yeterliklerinin artırılması sağlanacaktır. S-2.2.2.dijital platformlar aracılığıyla öğrencilerin tamamlayıcı ve destekleyici eğitim almaları sağlanacaktır S-2.2.3. Öğrencilerin seviyelerine uygun olarak bilim, spor, kültür, sanat, turizm ve sosyal hizmetler alanlarında etkinliklere katılımları artırılacaktır. S-2.2.3. Okul bünyesinde yarışmalar düzenlenecektir.								
Tespitler	Öğrenme kayıplarını önlemeye yönelik çalışmaların eksik kalması.								
İhtiyaçlar	Eğitim ortamlarının çeşitlendirilmesi.								

TEMA :	KURUMSAL KAPASİTE								
Amaç 3	Okulun eğitimin temel ilkeleri doğrultusunda niteliğini artırmak amacıyla kurumsal kapasite geliştirilecektir.								
Hedef 3.1.	Okulun ihtiyaçları ve hedefleri doğrultusunda, fiziki mekânların iyileştirilmesi sağlanacaktır.								
Performans Göstergeleri	Hedef Etkisi	Başlangıç Değeri	2024	2025	2026	2027	2028	İzleme Sıklığı	Rapor Sıklığı
PG 3.1.1. Okulun iyileştirilen mekân sayısı	35	0	1	2	3	4	5	6 ay	12 ay
PG 3.1.2. Okulda kurulan veya iyileştirilmesi yapılan atölye sayısı	40	0	2	1	0	0	0	12 ay	12 ay
PG 3.1.3 Düzenlemesi yapılan oyun alanı sayısı	25	0	1	2	3	4	5	12 ay	12 ay
Koordinatör Birim	Okul idaresi								
İş birliği Yapılacak Birimler	Okul idaresi, öğretmenler, veliler								
Riskler	Maliyet ve nüfus artışı Bahçe güvenliğinin yetersiz olması								
Stratejiler	S-3.1.1. Fiziki mekânların (derslikler, spor alanı, kütüphaneler, atölyeler, açık hava oyun alanları vb.) İyileştirilmesi için kamu idareleri, belediyeler ve hayırseverlerle vb. iş birlikleri yapılacaktır. S-3.1.2. Okul, aile ve çevre iş birliği yapılarak fiziki mekânlar iyileştirilecektir. S-3.1.3. Okul aile iş birliği, farkındalık geliştirme, bilgilendirme çalışmaları yapılacaktır.								
Tespitler	Donanım ve alanların yeterli sayıda ve ihtiyaca cevap verebilen yapıda olmaması.								
İhtiyaçlar	Fiziki yapı iyileştirilmelidir. Kurulan ve/veya yenilenen mekanlar etkin, verimli kullanılmalı ve korunmalıdır.								

TEMA :	KURUMSAL KAPASİTE								
Amaç 3	Okulun eğitimin temel ilkeleri doğrultusunda niteliğini artırmak amacıyla kurumsal kapasite geliştirilecektir.								
Hedef 3.2.	Eğitim ve öğretimin sağlıklı ve güvenli bir ortamda gerçekleştirilmesi için okul sağlığı ve güvenliği geliştirilecektir.								
Performans Göstergeleri	Hedef Etkisi	Başlangıç Değeri	2024	2025	2026	2027	2028	İzleme Sıklığı	Rapor Sıklığı
PG 3.2.1. Okulda yaşanan kaza sayısı	20	0	0	0	0	0	0	6 ay	12 ay
PG 3.2.2. Akran zorbalığı ve siber zorbalıkla ilgili konularda eğitim alan öğretmen, öğrenci ve veli sayısı	20	73	90	100	120	140	180	6 ay	12 ay
PG 3.2.3. Sivil savunma eğitimlerine katılan öğrenci ve öğretmen yüzdesi %	20	%80	%100	%100	%100	%100	%100	6 ay	12 ay
PG 3.2.4. Afet ve acil durum tatbikat sayısı	20	2	2	3	4	5	6	12 ay	12 ay
PG 3.2.5. Hijyen ve bulaşıcı hastalıklar ile ilgili konularda verilen eğitim alan öğrenci, öğretmen ve personel yüzdesi	20	%75	%100	%100	%100	%100	%100	12 ay	12 ay
Koordinatör Birim	Okul idaresi								
İş birliği Yapılacak Birimler	Okul idaresi, okul rehberlik servisi, öğretmenler, veliler								
Riskler	Akademik çalışmalar dışındaki etkinliklerin hedef kitle tarafından yeterince ciddiye alınmaması.								
Stratejiler	S-3.2.1. Öğrenci, öğretmen ve velilerde farkındalık oluşturmak için akran zorbalığı, siber zorbalık, hijyen ve bulaşıcı hastalıklar konularında alan uzmanları ile iş birliğinde eğitimler düzenlenecektir. S-3.2.2. Doğa, insan ve teknoloji kaynaklı (deprem, sel, heyelan, yangın, çığ ve salgın hastalıklar vd.) afetlere karşı gerekli tedbirlerin alınması için çalışmalar yapılacaktır. S-3.2.3. Afet ve acil durum tatbikatları düzenlenecektir.								
Maliyet Tahmini	Hedefin gerçekleşmesine ilişkin ihtiyaç duyulan toplam tahmini maliyete yer verilir.								
Tespitler	Kalıcı davranış değişikliği sağlanmalıdır.								
İhtiyaçlar	Kalıcı davranış değişikliği sağlanması amacıyla tatbikat ve eğitim sayıları artırılmalıdır.								

5. Maliyetlendirme

Stratejik planımızda maliyetlendirme yapılırken ayrıntılı faaliyetler göz önünde bulundurularak hedefe ilişkin tahmini maliyet hesaplanmıştır; her bir faaliyet/proje belirli bir hedefe yönelik olup, herhangi bir hedefle ilişkisi kurulamayan faaliyet/projelere yer verilmemiştir. Hâlihazırda yürütülen veya yürütülmesi planlanan faaliyetler/projeler mutlaka bir hedefle ilişkilendirilmiştir.

Stratejik planımızda belirlenen bazı hedeflere plan döneminden önce erişilmesi öngörüldüğünden, maliyetler daha kısa bir zaman dilimini kapsamıştır.

Stratejik planımızın maliyeti, amaçların maliyet toplamı ile yılın genel yönetim giderleri toplamına; amaçların maliyeti ise o amaca bağlı hedeflerin maliyet toplamına eşittir. Birden fazla hedefle ilişkilendirilen harcamalar ilgili giderler ağırlandırılarak dağıtılmıştır.

5. İZLEME VE DEĞERLENDİRME

Yılda iki kez okulumuzun 2024-2028 Stratejik Planı'nda yer alan performans göstergelerinin gerçekleşme düzeyleri tespit edilecektir. Yılın ilk altı aylık döneminde planlama ekibi tarafından ara izleme gerçekleştirilecektir. Harcama birimlerinden sorumlu oldukları performans göstergeleri ve stratejiler ile ilgili gerçekleşme durumlarına ilişkin veriler toplanacaktır. İkinci izleme döneminde ise yıl sonu gerçekleşme durumları tespit edilecektir. Hazırlanan rapor okul idaresine sunulacaktır.

Bu bağlamda; amaçlara ulaşabilmek için oluşabilecek riskler tespit edilerek gerekli tedbirlerin alınması sağlanacaktır. Stratejik plan değerlendirme raporu için belirlenmiş olan üç amaç ve bu amaçları gerçekleştirmek için konulmuş olan hedeflerden sorumlu olan birimlerin belirlenmiş olan sürelerde raporlarını hazırlamaları gerekmektedir.



5018 sayılı Kamu Mali Yönetimi ve Kontrol Kanunu, Strateji ve Bütçe Başkanlığının hazırladığı Kamu İdareleri İçin Stratejik Planlama Kılavuzunun 3.1 sürümü, Stratejik Plan Hazırlama Yönetmeliği, MEB 2024-2028 Stratejik Plan Hazırlama Programı ve 2022/21 sayılı Genelge esas alınarak İlçe MEM ARGE birimi iş birliğinde, ekibimiz koordinasyonunda hazırlanan 2024-2028 Stratejik Planı olurlarınıza arz olunur.

STRATEJİK PLAN EKİBİ			
SIRA NO	ADI SOYADI	GÖREVİ	İMZA
1	Hakan MERİÇ	Müdür Yardımcısı	
2	Arda BACIOĞLU	Rehber Öğretmen	
3	Halil İbrahim KESER	Öğretmen	
4	Ahu EKİCİ	Öğretmen	
5	Şule ERSOY	Öğretmen	
6	Süleyman AK	Veli	